



## Task Force Grenzgänger 2.0

der Großregion



Darüber hinaus ist die TFG 2.0 aktives Mitglied im sog. **Grenznetz**, das eine Kooperation von fünf vergleichbaren Einrichtungen entlang der westdeutschen Grenze darstellt. Ziel der Kooperation ist ein **intensiver Informations- und Erfahrungsaustausch** und ggf. eine mögliche spätere Aufgabenteilung unter den verschiedenen Einrichtungen.

Abgesehen davon arbeitet die TFG 2.0 weiterhin **mit allen Arbeitsmarktakteuren der Großregion** zusammen, zu denen auch die Universitäten in der Großregion zählen.



Der TFG 2.0 können gerne Grenzgänger-Hemmnisse gemeldet werden über ihre E-Mail-Adresse:  
[taskforce.grenzgaenger@arbeit.saarland.de](mailto:taskforce.grenzgaenger@arbeit.saarland.de)

Dieselbe Möglichkeit besteht auch über das Kontaktformular auf der Internetseite der TFG 2.0 unter:  
[www.tf-grenzgaenger.eu](http://www.tf-grenzgaenger.eu)

Federführender Begünstigter des Projekts:  
 Ministerium für Wirtschaft, Arbeit, Energie und Verkehr des Saarlandes





## Ausgangssituation

Die Großregion besteht aus der französischen Region Lothringen, den beiden Bundesländern Saarland und Rheinland-Pfalz, dem Großherzogtum Luxemburg, der belgischen Region Wallonie mit der französischen Gemeinschaft Belgiens sowie der deutschsprachigen Gemeinschaft Belgiens. Insgesamt umfasst die Großregion eine Fläche von 65.000 Quadratkilometern, in der ca. 11,3 Millionen Menschen leben.

In dieser Großregion pendeln täglich an die 225.000 Beschäftigte zum Arbeiten über eine nationale Grenze. Dies ist das größte Grenzgängeraufkommen in der Europäischen Union.

Auch wenn schon viele Grenzgänger-Hemmnisse in der Vergangenheit beseitigt wurden, wozu auch das Vorgängerprojekt Task Force Grenzgänger 1 beigetragen hat, gibt es leider noch zahlreiche rechtliche und administrative Hemmnisse, die die Arbeitsaufnahme auf der anderen Seite der Grenze behindern. Außerdem kommen immer wieder neue Grenzgänger-Hemmnisse dazu, weil bei neuen Gesetzen und Verordnungen oftmals die Grenzgänger nicht im Fokus stehen.

## Struktur

Um zentrale Grenzgänger-Hemmnisse zu identifizieren und praxistaugliche Lösungsvorschläge zu unterbreiten, besteht das Projekt Task Force Grenzgänger der Großregion 2.0 (TFG 2.0) aus einem im saarländischen Ministerium für Wirtschaft, Arbeit, Energie und Verkehr angesiedeltem Kernteam und operativen Partnern aus allen Regionen:

- das Ministerium der deutschsprachigen Gemeinschaft Belgiens,
- die Arbeitskammer des Saarlandes,
- die Arbeitnehmerkammer Luxemburg,
- die Stadt Trier,
- die wallonische Arbeitsverwaltung FOREM,
- der Gemeindeverband Thionville und
- der Gemeindeverband Forbach.

Daneben bleiben dem Projekt die ehemaligen strategischen Partner erhalten. Dabei handelt es sich um **das Luxemburger Arbeitsministerium, die Wallonie, das Arbeitsministerium Rheinland-Pfalz und die Präfektur Grand Est. Der Regionalrat Grand Est ist als Finanzgeber vertreten.**

Thematisch ist die Zielgruppe von Grenzgängern und Unternehmen, die Grenzgänger beschäftigen, **auf grenzüberschreitende Studenten, Auszubildende, Praktikanten und Personen in Weiterbildungsmaßnahmen ausgedehnt worden.** Das Interreg V-A-Projekt TFG 2.0 mit einem Finanzvolumen von ca. 3,6 Mio € wurde am 27.10.2016 genehmigt. Die Finanzierung des Projektes erfolgt zu rund 60 % über das Programm Interreg V-A Großregion und zu 40 % über die Projektpartner.

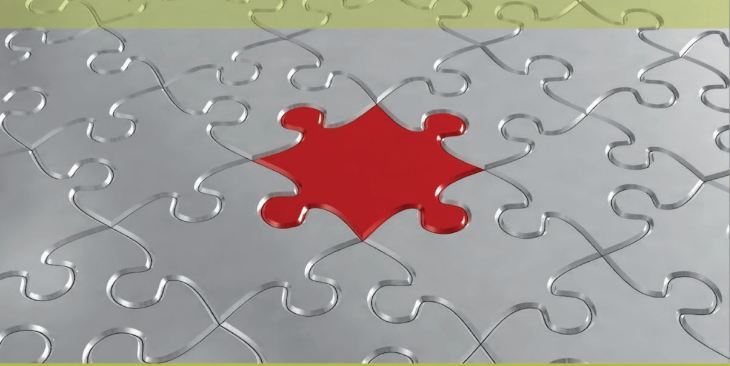
## Aufgabe

Die TFG 2.0 erarbeitet juristische und administrative Lösungsvorschläge für Probleme grundsätzlicher Art von Grenzgängern, grenzüberschreitende Studenten, Auszubildenden, Praktikanten und Personen in Weiterbildungsmaßnahmen sowie Unternehmen, die Grenzgänger beschäftigen. Die erarbeiteten Lösungsvorschläge leitet die TFG 2.0 weiter an die jeweiligen politischen Entscheidungsträger auf regionaler, nationaler und europäischer Ebene, um deren Umsetzung zu erreichen. Auf diese Weise gelingt es der TFG 2.0 peu à peu, die bestehenden Grenzgänger-Hemmnisse zu beseitigen und die Arbeitsmarktmobilität in der Großregion insgesamt zu verbessern.

Das neue Team von vier Juristen und einer Verwaltungskraft hat seine Tätigkeit am 01.01.2017 aufgenommen.

Die TFG 2.0 wird gemeinsam mit den operativen Partnern verstärkt vor Ort in den einzelnen Teilregionen der Großregion arbeiten. Dort nimmt das Kernteam der TFG 2.0 an Veranstaltungen teil, um zum einen die erarbeiteten Lösungen in der Fläche bekannt zu machen (Top-Down-Ansatz) und zum anderen weitere Grenzgänger-Hemmnisse von den dortigen Teilnehmern für zukünftige Untersuchungen zu sammeln (Bottom-Up-Ansatz).

>>>



## Task Force Frontaliers 2.0

de la Grande Région



En outre, la TFF 2.0 est **membre actif** du réseau Grenznetz, qui repose sur la coopération de cinq institutions équivalentes basées au long de la frontière ouest-allemande. L'objectif de cette coopération est d'établir un **échange d'informations et d'expérience intensif**, et, le cas échéant, de permettre une éventuelle répartition des tâches entre les différentes institutions.

Enfin, la TFF 2.0 collabore avec **tous les acteurs du marché de l'emploi de la Grande Région**, dont font également partie les universités de la Grande Région.



Vous pouvez signaler à la TFF 2.0 tout élément constituant un obstacle à la mobilité des travailleurs frontaliers à l'adresse mail suivante :  
[taskforce.grenzgaenger@arbeit.saarland.de](mailto:taskforce.grenzgaenger@arbeit.saarland.de)

Vous pouvez également signaler un obstacle via notre formulaire de contact, disponible sur le site internet de la TFF 2.0 :  
[www.tf-frontaliers.eu](http://www.tf-frontaliers.eu)

Contact du Premier bénéficiaire du projet :  
 Ministère de l'Economie, du Travail, de l'Energie et des Transports de la Sarre





## Contexte

La Grande Région se compose de la région française de Lorraine, des deux Lands fédérés allemands de Sarre et de Rhénanie-Palatinat, du Grand-Duché de Luxembourg, de la région belge de Wallonie avec la Communauté française de Belgique ainsi que la Communauté germanophone de Belgique. Au total, la Grande Région couvre un territoire de 65 000 kilomètres carrés, sur lequel vivent 11,3 millions de personnes.

**En Grande Région, chaque jour 225 000 actifs traversent une frontière pour se rendre sur leur lieu de travail.** Il s'agit du plus fort taux de travailleurs frontaliers au sein de l'Union Européenne.

Bien que de nombreux obstacles aient été écartés par le passé, notamment grâce au précédent projet Task Force Frontaliers 1, plusieurs barrières juridiques et administratives subsistent encore et compliquent le fait d'exercer une activité de l'autre côté de la frontière. Par ailleurs, des obstacles supplémentaires continuent de s'ajouter en raison de nouvelles lois et de nouveaux décrets qui ne prennent souvent pas en compte le phénomène frontalier.

## Structure

Afin d'identifier les principaux obstacles à la mobilité et de proposer des solutions concrètes, le projet Task Force Frontaliers de la Grande Région 2.0 (TFF 2.0) se compose d'une équipe centrale basée au Ministère de l'économie, du travail, de l'énergie et des transports de la Sarre, ainsi que de partenaires opérationnels venant de toutes les régions :

- le Ministère de la Communauté germanophone de Belgique,
- la Chambre du travail de la Sarre,
- la Chambre des salariés du Luxembourg,
- la ville de Trèves,
- le FOREM, le service public de l'emploi de Wallonie,
- la Communauté d'agglomération de Thionville et
- la Communauté d'agglomération de Forbach.

Par ailleurs, le projet conserve les anciens partenaires méthodologiques. Il s'agit du **Ministère du travail luxembourgeois, de la Wallonie, du Ministère du travail de Rhénanie-Palatinat et de la Préfecture de la Région Grand Est. Le Conseil régional du Grand Est est présent en tant que partenaire financier. Le groupe cible du projet**, comprenant les travailleurs frontaliers et les entreprises qui emploient des travailleurs frontaliers, a été élargi aux **frontaliers étudiants, apprentis, stagiaires et aux personnes en cours de formation continue.**

Le projet TFF 2.0 Interreg V-A, qui représente un volume financier d'environ 3,6 millions d'euros, a été validé le 27 octobre 2016. **Le projet est financé environ à hauteur de 60 % par le programme Interreg V-A Grande Région et à hauteur de 40 % par les partenaires du projet.**

## Mission

La TFF 2.0 **élabore des propositions de solutions juridiques et administratives répondant aux principaux problèmes** auxquels sont confrontés les travailleurs frontaliers, les frontaliers étudiants, apprentis, stagiaires et les personnes en cours de formation continue, ainsi que les entreprises qui emploient des travailleurs frontaliers. **La TFF 2.0 transmet ces propositions aux responsables politiques concernés, à l'échelle régionale, nationale et européenne**, afin que celles-ci soient concrétisées. De cette façon, la TFF 2.0 parvient progressivement à supprimer certaines barrières et à améliorer dans son ensemble la mobilité sur le marché du travail de la Grande Région.

La nouvelle équipe, composée de quatre juristes et d'une assistante administrative, a pris ses fonctions au 1<sup>er</sup> janvier 2017.

La TFF 2.0 est **soutenue dans son travail par l'ensemble des partenaires opérationnels** se trouvant dans chaque région membre de la Grande Région. Sur place, **l'équipe centrale de la TFF 2.0 participe à des réunions afin, d'une part, de présenter sur le terrain les solutions élaborées (approche top-down ou descendante), et d'autre part, de prendre connaissance des nouveaux obstacles pour ses futures recherches (approche bottom-up ou ascendante).**

>>>